



## ΟΔΗΓΟΣ ΑΝΑΠΑΡΑΓΩΓΗΣ

*Για το εκπαιδευτικό πρόγραμμα "Διαχειριστές φροντίδας ως οδηγοί του PCC"*



Co-funded by  
the European Union



# ΠΙΝΑΚΑΣ ΠΕΡΙΕΧΟΜΕΝΩΝ

ΣΚΟΠΟΣ ΤΟΥ ΟΔΗΓΟΥ

**1**

ΕΡΓΟ COMPASS

**2**

ΟΙ ΔΙΑΧΕΙΡΙΣΤΕΣ ΦΡΟΝΤΙΔΑΣ ΩΣ ΟΔΗΓΟΙ  
ΤΟΥ ΡCC: ΕΚΠΑΙΔΕΥΤΙΚΟ ΠΡΟΓΡΑΜΜΑ

**3**

ΚΑΤΕΥΘΥΝΤΗΡΙΕΣ ΓΡΑΜΜΕΣ ΓΙΑ ΤΟΥΣ  
ΣΥΝΤΟΝΙΣΤΕΣ

**5**

ΟΙ ΔΙΑΧΕΙΡΙΣΤΕΣ ΦΡΟΝΤΙΔΑΣ ΩΣ ΟΔΗΓΟΙ ΤΟΥ  
ΡCC: ΕΚΠΑΙΔΕΥΤΙΚΟΙ ΠΟΡΟΙ

**6**

ΣΥΣΤΑΣΕΙΣ ΚΑΙ ΕΡΩΤΗΣΕΙΣ

**7**

ΠΑΡΑΡΤΗΜΑΤΑ

**8**



## ΣΚΟΠΟΣ ΤΟΥ ΟΔΗΓΟΥ



### ***Γιατί χρειάζεται ένας οδηγός αναπαραγωγής:***

Οι δύο βασικές αρχές που προορίζεται ο παρών οδηγός είναι να μεταφέρει στον χρήστη συνέπεια και προσαρμοστικότητα.

Ι. Στο πλαίσιο της δωρεάν παροχής του εκπαιδευτικού προγράμματος «Care Managers as Drivers of PCC» (Οι Διαχειριστές Φροντίδας ως Οδηγοί Προσωποκεντρικής Φροντίδας) μέσω της πρωτοβουλίας Compass, η ανάγκη περαιτέρω διασφάλισης της συνέπειας της παροχής του προγράμματος σε διαφορετικά μαθησιακά πλαίσια, τοποθεσίες και χρονικά πλαίσια είναι πραγματική ανάγκη. Έτσι, ο οδηγός αναπαραγωγής συνοψίζει τις ουσιαστικές διαστάσεις που πρέπει να ληφθούν υπόψη για την κατανόηση του προγράμματος εκπαίδευσης, την υιοθέτηση και εφαρμογή του.

Ο παρών οδηγός έχει σχεδιαστεί ειδικά για παρόχους Επαγγελματικής Εκπαίδευσης και Κατάρτισης (EEK) και εκπαίδευσης ενηλίκων, καθώς και για ιδρύματα και οργανισμούς εντός του συστήματος φροντίδας, με στόχο την εκπαίδευση του προσωπικού διαχείρισης φροντίδας όσον αφορά την ανάπτυξη ηγετικών δεξιοτήτων και την εφαρμογή της Προσέγγισης Προσωποκεντρικής Φροντίδας (PCC) στις υπηρεσίες τους. Η PCC έχει ευρεία απήχηση ως φιλοσοφία περίθαλψης, καθώς δίνει έμφαση στην ανάγκη των υπηρεσιών να ανταποκρίνονται στις ατομικές ανάγκες και να προάγουν τα δικαιώματα των ληπτών, έτσι ώστε να έχουν μεγαλύτερη επιρροή στις αποφάσεις που τους αφορούν.

ΙΙ. Στον ίδιο βαθμό, παρέχονται πληροφορίες και τεχνικές οδηγίες σχετικά με τον τρόπο με τον οποίο μπορεί να εφαρμοστεί το πρόγραμμα κατάρτισης «Care Managers as Drivers of PCC», επιδιώκοντας να αντικατοπτρίζει έναν υψηλό βαθμό προσαρμοστικότητας και ευελιξίας στην παράδοση των μαθημάτων.



## ΕΡΓΟ COMPASS

### ΑΠΟΣΤΟΛΗ ΕΡΓΟΥ

Το έργο στοχεύει να ενισχύσει τις δεξιότητες των διαχειριστών φροντίδας ούτως ώστε να ανταποκρίνονται καλύτερα στις πραγματικές ανάγκες της αγοράς εργασίας, βελτιώνοντας τις ικανότητές τους να ηγηθούν της αλλαγής προς τις προσεγγίσεις της προσωποκεντρικής φροντίδας (PCC) στους χώρους εργασίας. Παράλληλα, παρέχει καθοδήγηση στους Ευρωπαίους Care Managers για την πρακτική εφαρμογή της ανθρωποκεντρικής ηγεσίας στην καθημερινή τους εργασία. Το COMPASS εστιάζει στην Επαγγελματική Εκπαίδευση και Κατάρτιση (EEK), στοχεύοντας στην καινοτομία πρακτικών στον τομέα της περίθαλψης. Επίσης, εξοπλίζει τους Care Managers με δεξιότητες που τους επιτρέπουν να ανταποκρίνονται καλύτερα στις πραγματικές ανάγκες της αγοράς εργασίας, ενώ έχει τη δυνατότητα να εφαρμοστεί σε άλλους τομείς και να υποστηρίξει τη δημιουργία συνεργειών μεταξύ αυτών.

### ΠΛΗΘΥΣΜΟΣ ΣΤΟΧΟΣ

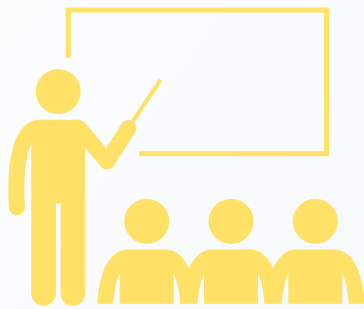
Οι υπεύθυνοι φροντίδας, δηλαδή οι επαγγελματίες που έχουν ευθύνες συντονισμού έναντι των εργαζομένων πρώτης γραμμής σε υπηρεσίες οικιακής ή κατ' οίκον φροντίδας, έχουν συχνά παραμεληθεί από προγράμματα εκπαίδευσης και συνεχούς επαγγελματικής ανάπτυξης που στοχεύουν στην προώθηση της Προσωποκεντρικής Φροντίδας (PCC). Αυτή η ομάδα επαγγελματιών αποτελεί παραμελημένη κατηγορία και στην έρευνα, ειδικά όσον αφορά τον ρόλο τους και τις πρακτικές τους (Orellana, 2009)

### ΑΠΟΤΕΛΕΣΜΑΤΑ ΜΕΛΕΤΗΣ

**CARE MANAGERS ΩΣ ΟΔΗΓΟΙ PCC:** Ένα πολυγλωσσικό εκπαιδευτικό πακέτο συνδυασμένης μάθησης (συνδυασμός ηλεκτρονικών μαθημάτων και δια ζώσης συνεδριών), σχεδιασμένο για Care Managers σε όλη την Ευρώπη.

**ΥΠΟΣΤΗΡΙΞΗ ΑΝΤΑΚΛΑΣΤΙΚΟΤΗΤΑΣ ΤΩΝ CARE MANAGERS:** Μια μεθοδολογία για τη διενέργεια διαδικτυακών στοχαστικών ομάδων Care Managers, που στοχεύουν στη βελτίωση των πρακτικών PCC στους οργανισμούς τους, εμπνευσμένη από τη μεθοδολογία «Ομάδες Συζήτησης Εργασίας» (Work Discussion Groups - WDGs).





**ΠΡΑΚΤΙΚΕΣ ΟΙΚΟΔΟΜΗΣ ΚΑΙ ΚΟΙΝΗΣΗΣ:** Μια ψηφιακή κοινότητα πρακτικής για Ευρωπαίους Care Managers, αφιερωμένη στη βελτίωση των πρακτικών PCC των οργανισμών τους







## CARE MANAGERS ΩΣ ΟΔΗΓΟΙ PCC: ΠΡΟΓΡΑΜΜΑ ΕΚΠΑΙΔΕΥΣΗΣ

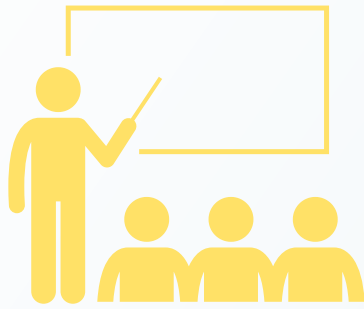
Το πρόγραμμα «Care Managers ως Οδηγοί PCC» είναι ένα πρόγραμμα μεικτής μάθησης, ειδικά σχεδιασμένο για Care Managers. Όπως δείχνει η έρευνα (Kuluski, 2021), η εφαρμογή της προσωποκεντρικής φροντίδας (PCC) δεν εξαρτάται μόνο από τις ατομικές δεξιότητες, αλλά και από την υποστηρικτική ηγεσία, που δημιουργεί ένα περιβάλλον εργασίας το οποίο ενισχύει και διατηρεί αυτές τις πρακτικές. Οι ηγετικές θέσεις στον τομέα της περίθαλψης απαιτούν την ικανότητα προώθησης αλλαγών στους οργανωτικούς κανόνες και την ενθάρρυνση του προσωπικού και των παρόχων φροντίδας για την εξέλιξη των σχέσεών τους με τους ασθενείς και τους φροντιστές τους. Ωστόσο, η ικανότητα αυτή δεν είναι έμφυτη στους Care Managers. Αντίθετα, μπορεί να αναπτυχθεί μέσω στοχευμένης εκπαίδευσης, που εστιάζει στην κατανόηση των ηγετικών δεξιοτήτων και στον τρόπο εφαρμογής τους στο πλαίσιο των υπηρεσιών φροντίδας. Αυτό το πρόγραμμα μεικτής μάθησης προσφέρει στους Care Managers τη δυνατότητα να ηγηθούν στην εφαρμογή των πρακτικών PCC στον οργανισμό τους.

### Τα μαθησιακά αποτελέσματα αυτού του εκπαιδευτικού σεμιναρίου είναι:

-  Να υποστηρίζουν αποτελεσματικά το προσωπικό τους, ώστε να προσαρμόζεται πιο εύκολα στις αλλαγές
-  Να αναπτύσσουν πρακτικές αυτοστοχασμού
-  Να αυτοαξιολογούν τη δουλειά τους
-  Να αναλαμβάνουν ρίσκα όταν χρειάζεται, με κύριο στόχο την παροχή υπηρεσιών φροντίδας που επικεντρώνονται στις ατομικές ανάγκες κάθε πελάτη

### ΠΟΙΑ ΤΑ ΟΦΕΛΗ ΑΠΟ ΤΗΝ ΕΦΑΡΜΟΓΗ ΤΟΥ ΠΡΟΓΡΑΜΜΑΤΟΣ;

-  Αξιοποίηση της ευκαιρίας για συνεχή μάθηση: Το πρόγραμμα μέσα από τις 6 μαθησιακές ενότητες του προσφέρει μια ολοκληρωμένη γκάμα γνώσεων και δεξιοτήτων.
-  Παρέχει προτεραιότητα στην εκπαίδευση στους τομείς της ηγεσίας, της προσωποκεντρικής φροντίδας (PCC) και της διαχείρισης αλλαγών, ώστε να ενισχύσετε την ποιότητα του έργου των Care Managers και των ομάδων τους.
-  Οργάνωση μαθημάτων που συμβάλλουν στην αύξηση του επιπέδου ικανοποίησης από την εργασία στους Care Managers.
-  Ενδυνάμωση των Care Managers με ηγετικές δεξιότητες και σχετικές ικανότητες, ώστε να δημιουργούν ισχυρές και θετικές σχέσεις με τις ομάδες τους και να ενισχύουν συνολικά το σύστημα διαχείρισης φροντίδας.



Οι συνολικές ώρες μάθησης που καλύπτονται από το εκπαιδευτικό πρόγραμμα ανέρχονται σε **24 ώρες, χωρισμένες σε 4 ώρες ανά ενότητα (συγχρονισμένη και ασύγχρονη)**.

Οι μαθησιακές συνεδρίες διακρίνονται σε ευέλικτα σύγχρονα και ασύγχρονα μέρη. Η σύγχρονη εκπαίδευση μπορεί να διεξάγεται είτε πρόσωπο με πρόσωπο, είτε διαδικτυακά.

Το ασύγχρονο μέρος περιλαμβάνει εκπαιδευτικό υλικό που πρέπει να συμπληρώνεται αυτόνομα από τους εκπαιδευόμενους, όπως εργασίες ηλεκτρονικής μάθησης και κατ' οίκον μελέτες.

#### **ΕΝΟΤΗΤΑ 1**

Εμπνέοντας την ηγεσία σε άλλους, βοηθώντας τους να αναλογιστούν τις προκλήσεις, να σκεφτούν μελλοντικά και να σχεδιάσουν για το μέλλον.

#### **ΕΝΟΤΗΤΑ 2**

Εντοπισμός και συζήτηση των υποκείμενων λόγων για την αντίσταση στην αλλαγή, παρέχοντας έναν ασφαλή χώρο για την έκφραση ανησυχιών.

#### **ΕΝΟΤΗΤΑ 3**

Διόρθωση απαράδεκτων συμπεριφορών ή επισήμανση με σεβασμό των ασυμφωνιών στις συμπεριφορές των άλλων.

#### **ΕΝΟΤΗΤΑ 4**

Να μπορείς να βλέπεις το ευρύτερο πλαίσιο, που θα προσφέρει καλύτερη κατανόηση θεμάτων και δράσεων.

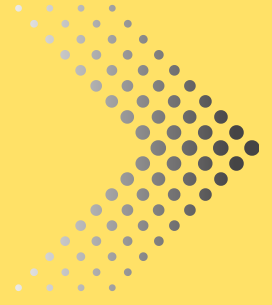
#### **ΕΝΟΤΗΤΑ 5**

Διαβάζοντας ανάμεσα στις γραμμές και μην παίρνοντας τα πάντα κατά γράμμα.

#### **ΕΝΟΤΗΤΑ 6**

Αναλογισμός της υπόθεσης του προβλήματος.





## ΟΔΗΓΙΕΣ ΓΙΑ ΔΙΕΥΚΟΛΥΝΤΕΣ

Το εκπαιδευτικό πρόγραμμα «Care Managers as Drivers of PCC» μπορεί να αναπαραχθεί και να εφαρμοστεί σε διάφορα περιβάλλοντα και τοποθεσίες. Είτε επιλέξετε να οργανώσετε συνεδρίες πρόσωπο με πρόσωπο είτε διαδικτυακά, είναι σημαντικό το μάθημα να παρουσιαστεί με τον πιο ορατό και ελκυστικό τρόπο, προκειμένου να αυξηθεί το ενδιαφέρον και η διαφάνεια για τους πιθανούς συμμετέχοντες.

1

### ΠΡΟΕΤΟΙΜΑΣΙΑ ΚΑΙ ΑΝΑΣΚΟΠΗΣΗ

Στη φάση της προετοιμασίας, είναι σημαντικό ο συντονιστής να είναι εξοικειωμένος με το πρόγραμμα σπουδών, καθώς και με τους γενικούς και ειδικούς μαθησιακούς στόχους για κάθε ενότητα.

2

### ΣΧΕΔΙΑΣΤΕ ΤΙΣ ΣΥΝΑΝΤΗΣΕΙΣ ΣΑΣ

Ένα σχέδιο που προβλέπει τα χρονικά διαστήματα για την παράδοση περιεχομένου, τις ομαδικές και ατομικές δραστηριότητες, καθώς και τους απαιτούμενους πόρους είναι ζωτικής σημασίας για την κάλυψη όλων των λεπτομερειών των συνεδριών.

3

### ΛΟΓΙΣΤΙΚΕΣ ΠΡΟΕΤΟΙΜΑΣΙΕΣ

Από πλευράς υλικοτεχνικού εξοπλισμού, είναι απαραίτητο να διατίθεται κατάλληλος τεχνικός εξοπλισμός (laptop, προβολέας, πρόσβαση σε πλατφόρμες τηλεδιάσκεψης όπως Zoom, Google Meet, Skype). Αξίζει επίσης να ληφθεί υπόψη ότι το υλικό του μαθήματος μπορεί να διανεμηθεί ψηφιακά ή σε έντυπη μορφή.

4

### ΕΣΤΙΑΣΜΟΣ ΣΤΗΝ ΑΝΑΠΤΥΞΗ/ ΠΡΑΚΤΙΚΗ ΔΕΞΙΟΤΗΤΩΝ

Η μεταβίβαση του θεωρητικού υπόβαθρου κατά τη διάρκεια των συνεδριών θα πρέπει να συνοδεύεται κυρίως από πρακτικές ασκήσεις και ομαδικές δραστηριότητες. Και τα τρία συστατικά (γνώση, δεξιότητες, στάσεις) των ικανοτήτων ηγεσίας, επικοινωνίας και επίλυσης προβλημάτων θα πρέπει να αναπτύσσονται εξίσου.



# ΕΚΠΑΙΔΕΥΤΙΚΟ ΠΡΟΓΡΑΜΜΑ “CARE MANAGERS AS DRIVERS OF PCC” : ΠΟΡΟΙ

## Το πρόγραμμα περιλαμβάνει:

- »»» Εγχειρίδιο του προγράμματος μικτής προπόνησης
- »»» Επισκόπηση των ενότητων
- »»» Περιγράμματα της ενότητας
- »»» Έξι παρουσιάσεις με θεωρητικό περιεχόμενο σχετικό με τις ενότητες του μαθήματος
- »»» Συνέντευξη με ειδικό στον τομέα της περίθαλψης (ενότητα 1)
- »»» Ενεργητικές μαθησιακές δραστηριότητες με περιγραφές και πρακτικές οδηγίες
- »»» Δραστηριότητες πολυμέσων (με βάση ένα σύντομο βίντεο)
- »»» Αινίγματα

### ΜΕΘΟΔΟΙ ΜΑΘΗΣΗΣ

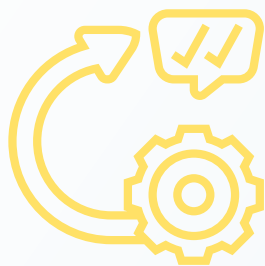
Μεταφορά θεωρητικών περιεχομένων • Παραδείγματα παροχής • Ενεργητικές μαθησιακές δραστηριότητες  
Ανταλλαγή εμπειριών • Ομαδική συζήτηση • Μελέτες περίπτωσης • Παιχνίδια ρόλων  
Ασκήσεις αυτοστοχασμού

### ΜΕΘΟΔΟΙ ΑΞΙΟΛΟΓΗΣΗΣ

Επίτευξη των αποσπασμάτων (πριν και μετά την αξιολόγηση, βλ. Παράρτημα)

- Ατομικά κουίζ
- Ατομική έκθεση για τη διαδικασία αυτοστοχασμού
- Ερωτηματολόγιο βαθμού ικανοποίησης





## ΣΥΣΤΑΣΕΙΣ ΚΑΙ ΕΡΩΤΗΣΕΙΣ

Το πρόγραμμα έχει ήδη δοκιμαστεί στις χώρες που συμμετέχουν στο έργο Compass: Κύπρος, Ιρλανδία, Ιταλία, Πορτογαλία, Ρουμανία και Ισπανία. 160 εκπαιδευόμενοι παρακολούθησαν τη φάση δοκιμής του προγράμματος εκπαίδευσης.

Βάσει των εμπειριών από τη φάση πιλοτικής εφαρμογής και των συγκεντρωθέντων αποτελεσμάτων αξιολόγησης του προγράμματος εκπαίδευσης, προέκυψαν οι παρακάτω συστάσεις, οι οποίες θα πρέπει να ληφθούν υπόψη κατά την αναπαραγωγή του μαθήματος:

### ΣΥΣΤΑΣΗ #1:

Κατά την προετοιμασία των μαθημάτων, είναι απαραίτητο να ακολουθείται συνεχώς μια «κόκκινη κλωστή» διδακτικού περιεχομένου για να διασφαλιστεί η συνοχή και η συνέπεια σε όλη τη διάρκεια του μαθήματος, καθώς και η συνολική κατανόηση του ρόλου κάθε ενότητας.

### ΣΥΣΤΑΣΗ #2:

Είναι χρήσιμο οι συνεδρίες του μαθήματος να διεξάγονται δια ζώσης, με την ηλεκτρονική πλατφόρμα μάθησης να χρησιμοποιείται για αυτόνομη εκπαίδευση, ώστε να υποστηρίζει τις κύριες συνεδρίες και να αποτελεί επέκταση του μαθήματος.

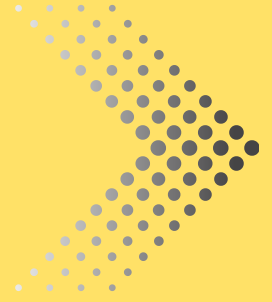
### ΣΥΣΤΑΣΗ #3:

Οι δια ζώσης συνεδρίες έχουν προτεραιότητα στην παράδοση του μαθήματος. Εναλλακτικά, μετά την οικοδόμηση σχέσης με την ομάδα των εκπαιδευόμενων, αυτές μπορούν να εναλλάσσονται με διαδικτυακές συνεδρίες.



### ΣΥΣΤΑΣΗ #4:

Επίσης, συνιστάται να γίνονται συνεδρίες ανατροφοδότησης με τους εκπαιδευόμενους μετά τη μελέτη του διδακτικού υλικού στην ηλεκτρονική πλατφόρμα μάθησης.



**? Είναι η στοχευόμενη ομάδα περιορισμένη σε διαχειριστές φροντίδας ή το πρόγραμμα εκπαίδευσης απευθύνεται εξίσου και σε άλλους επαγγελματίες φροντίδας;**



Το στοχευόμενο κοινό για το πρόγραμμα εκπαίδευσης περιλαμβάνει επαγγελματίες φροντίδας με ρόλους συντονισμού. Η φάση δοκιμής, εκτός από τους διαχειριστές φροντίδας, περιλάμβανε επαγγελματίες από ευρύτερο τομέα της φροντίδας, όπως νοσοκόμες, ψυχολόγους, εργοθεραπευτές κ.λπ.

**? Πώς μπορώ να διασφαλίσω από την αρχή τη ομοιογένεια της ομάδας στην οποία σχεδιάζω να παραδώσω το μάθημα;**



Για υψηλότερο επίπεδο ομοιογένειας της ομάδας εκπαιδευομένων, η πρόσληψη και επιλογή των συμμετεχόντων θα πρέπει να βασίζεται σε υποχρεωτικά κριτήρια εισαγωγής που πρέπει να πληρούν οι συμμετέχοντες. Ένα παράδειγμα τέτοιου κριτηρίου θα μπορούσε να είναι ο ρόλος ή η λειτουργία, όπως οι διαχειριστές φροντίδας.

**? Ποιες ηγετικές ικανότητες καλύπτονται στα μαθήματα του προγράμματος;**



Οι ηγετικές ικανότητες ανήκουν στην κατηγορία των «μαλακών» δεξιοτήτων και περιλαμβάνουν την αυτογνωσία, τη διαχείριση του εαυτού, την κοινωνική συνειδητοποίηση, τη διαχείριση σχέσεων, τις παρατηρητικές ικανότητες, τις επικοινωνιακές ικανότητες, την ομαδική εργασία κ.λπ.



**Πώς μπορώ να χωρίσω τις διδακτικές ώρες;**



Οι συνολικές ώρες του προγράμματος εκπαίδευσης μπορούν να χωριστούν ισότιμα. Ωστόσο, οι ώρες μπορούν να κατανεμηθούν και να ανακατανέμονται σε συγχρονικές ή ασυγχρονικές διδακτικές συνεδρίες με βάση τις ανάγκες των εκπαιδευομένων και το συγκεκριμένο πλαίσιο.



## **ΜΑΘΕΤΕ ΓΙΑ ΤΟ ΠΡΟΓΡΑΜΜΑ ΕΚΠΑΙΔΕΥΣΗΣ "CARE MANAGERS AS DRIVERS OF PCC" TRAINING COURSE**

Για να αποκτήσετε πρόσβαση και να αποκτήσετε τα εκπαιδευτικά υλικά, παρακαλώ χρησιμοποιήστε τη διεύθυνση ιστού που ακολουθεί:

---

### **ΔΙΑΘΕΣΙΜΕΣ ΓΛΩΣΣΕΣ**

### **ΥΛΙΚΟ ΜΑΘΗΜΑΤΟΣ**

---

ΑΓΓΛΙΚΑ

ΕΛΛΗΝΙΚΑ

ΙΤΑΛΙΚΑ

[HTTPS://LEADINGCARE.EU/TRAINING/](https://leadingcare.eu/training/)

ΠΟΡΤΟΓΑΛΙΚΑ

ΡΟΥΜΑΝΙΚΑ

ΙΣΠΑΝΙΚΑ

---



## ΠΑΡΑΡΤΗΜΑΤΑ

### Ι. ΕΡΩΤΗΜΑΤΟΛΟΓΙΟ ΑΞΙΟΛΟΓΗΣΗΣ ΣΥΜΜΕΤΕΧΟΝΤΩΝ (ΠΡΙΝ ΤΗΝ ΕΚΠΑΙΔΕΥΣΗ)

Ημερομηνία: \_\_\_/\_\_\_/\_\_\_\_ Τόπος:\_\_\_\_\_ Αρ. Ερωτηματολογίου: \_\_\_\_\_

Αγαπητέ συμμετέχοντα,

Πριν ξεκινήσει η εκπαίδευση, παρακαλούμε να μας δώσετε μερικές γενικές πληροφορίες για εσάς. Όλες οι πληροφορίες που θα παρέχετε θα παραμείνουν ανώνυμες και θα χρησιμοποιηθούν σύμφωνα με τους ισχύοντες κανόνες προστασίας προσωπικών δεδομένων.

1. Φύλο: Άνδρας  Γυναίκα

2. Ηλικία:

(Σημειώστε με [✓] όλα όσα ισχύουν)

25-34	<b>1</b>
35-44	<b>2</b>
45-54	<b>3</b>
> 54	<b>4</b>

3. Ποιο είναι το ανώτερο επίπεδο εκπαίδευσής σας;

Απολυτήριο Λυκείου ή Αντίστοιχο Δίπλωμα	<b>1</b>
Χωρίς Πτυχίο	<b>2</b>
Πτυχίο (Bachelor)	<b>3</b>
Μεταπτυχιακό (Master)	<b>4</b>
Άλλο:	

Παρακαλούμε δηλώστε την επαγγελματική σας κατάσταση:

Διαχειριστής φροντίδας σε υπηρεσίες διαμονής (δημόσιο)	<b>1</b>
Διαχειριστής φροντίδας σε υπηρεσίες διαμονής (ιδιωτικό)	<b>2</b>
Διαχειριστής φροντίδας σε υπηρεσίες ημιδιαμονής (δημόσιο)	<b>3</b>
Διαχειριστής φροντίδας σε υπηρεσίες ημιδιαμονής (ιδιωτικό)	<b>4</b>
Διαχειριστής φροντίδας σε δημόσιο γηροκομείο	<b>5</b>
Διαχειριστής φροντίδας σε ιδιωτικό γηροκομείο	<b>6</b>
Άλλο:	

5. Πόσο καιρό ασκείτε το επάγγελμά σας ως διαχειριστής φροντίδας; \_\_\_\_\_

6. Έχετε συμμετάσχει ποτέ σε εκπαιδευτικά προγράμματα σχετικά με την ηγεσία στην προσωποκεντρική φροντίδα; \_\_\_\_\_

Ναι  Όχι

7. Παρακαλούμε αξιολογήστε τις παρακάτω προτάσεις από το 1 (διαφωνώ απόλυτα) έως το 5 (συμφωνώ απόλυτα), βάσει των αντιλήψεων και των συναισθημάτων σας:

	<b>1 διαφωνώ απόλυτα</b>	<b>2</b>	<b>3</b>	<b>4</b>	<b>5 συμφωνώ απόλυτα</b>
1. Όταν προκύπτουν δυσκολίες στον οργανισμό μου, είμαι καλός στο να κάνω ένα βήμα πίσω και να αξιολογώ τη δυναμική των εμπλεκόμενων ατόμων.					
2. Όταν τα γεγονότα προκαλούν έντονες συναισθηματικές αντιδράσεις μεταξύ των εργαζομένων, χρησιμοποιώ την εξουσία μου ως ηγέτης για να επιλύσω το πρόβλημα.					
3. Σε δύσκολες καταστάσεις, μερικές φορές χάνω από τα μάτια μου τη «γενική εικόνα»					
4. Όταν διαφωνώ με κάποιον, δυσκολεύομαι να ακούσω πραγματικά τι λέει ο άλλος.					

5. Όταν οι άνθρωποι προσπαθούν να αποφύγουν αμφιλεγόμενα ζητήματα του οργανισμού, φέρνω αυτές τις συγκρούσεις στην επιφάνεια.					
6. Όταν οι άνθρωποι αρχίζουν να ανησυχούν για άλυτες συγκρούσεις, τους ενθαρρύνω να αντιμετωπίσουν τα θέματα.					
7. Σε προκλητικές καταστάσεις, μου αρέσει να παρατηρώ τα εμπλεκόμενα μέρη και να αξιολογώ τι πραγματικά συμβαίνει.					
8. Βελτιώνομαι βοηθώντας τους ανθρώπους να βρουν νέους τρόπους αντιμετώπισης οργανωτικών προβλημάτων/αλλαγών.					
9. Σε μια προσπάθεια να προχωρούν τα πράγματα, αφήνω τους ανθρώπους να αποφεύγουν τα ζητήματα που δημιουργούν προβλήματα					
10. Βοηθάω και ενθαρρύνω τους συναδέλφους μου να χρησιμοποιούν την ανθρωποκεντρική προσέγγιση (ανθρωπιστική φροντίδα/προσωποκεντρική φροντίδα).					

*Αυτό το ερωτηματολόγιο για την Προσαρμοστική Ηγεσία έχει προσαρμοστεί από το βιβλίο "Leadership: Theory and Practice" του Peter Guy Northouse (2016), SAGE Publications, Inc.*

## II. ΕΡΩΤΗΜΑΤΟΛΟΓΙΟ ΑΞΙΟΛΟΓΗΣΗΣ ΣΥΜΜΕΤΕΧΟΝΤΩΝ (ΜΕΤΑ ΤΗΝ ΕΚΠΑΙΔΕΥΣΗ)

Ημερομηνία: \_\_\_/\_\_\_/\_\_\_\_\_ Τόπος: \_\_\_\_\_ Αρ. Ερωτηματολογίου : \_\_\_\_\_

Αγαπητέ συμμετέχοντα, παρακαλούμε αξιολογήστε τις παρακάτω προτάσεις από το 1 (διαφωνώ απόλυτα) έως το 5 (συμφωνώ απόλυτα), βάσει των αντιλήψεων και των συναισθημάτων σας:

	1 διαφωνώ απόλυτα	2	3	4	5 συμφωνώ απόλυτα
1. Όταν προκύπτουν δυσκολίες στον οργανισμό μου, είμαι καλός στο να κάνω ένα βήμα πίσω και να αξιολογώ τη δυναμική των εμπλεκόμενων ατόμων.					
2. Όταν τα γεγονότα προκαλούν έντονες συναισθηματικές αντιδράσεις μεταξύ των εργαζομένων, χρησιμοποιώ την εξουσία μου ως ηγέτης για να επιλύσω το πρόβλημα.					
3. Σε δύσκολες καταστάσεις, μερικές φορές χάνω από τα μάτια μου τη «γενική εικόνα».					
4. Όταν διαφωνώ με κάποιον, δυσκολεύομαι να ακούσω πραγματικά τι λέει ο άλλος.					
5. Όταν οι άνθρωποι προσπαθούν να αποφύγουν αμφιλεγόμενα ζητήματα του οργανισμού, φέρνω αυτές τις συγκρούσεις στην επιφάνεια.					
6. Όταν οι άνθρωποι αρχίζουν να ανησυχούν για άλυτες συγκρούσεις, τους ενθαρρύνω να αντιμετωπίσουν τα θέματα.					
7. Σε προκλητικές καταστάσεις, μου αρέσει να παρατηρώ τα εμπλεκόμενα μέρη και να αξιολογώ τι πραγματικά συμβαίνει.					
8. Βελτιώνομαι βοηθώντας τους ανθρώπους να βρουν νέους τρόπους αντιμετώπισης οργανωτικών προβλημάτων/αλλαγών.					

9. Σε μια προσπάθεια να προχωρούν τα πράγματα, αφήνω τους ανθρώπους να αποφεύγουν τα ζητήματα που δημιουργούν προβλήματα					
10 .Βοηθάω και ενθαρρύνω τους συναδέλφους μου να χρησιμοποιούν την ανθρωποκεντρική προσέγγιση (ανθρωπιστική φροντίδα/προσωποκεντρική φροντίδα).					

*Αυτό είναι ένα προσαρμοσμένο ερωτηματολόγιο από το Adaptive Leadership Questionnaire του βιβλίου Leadership: Theory and Practice του Peter Guy Northouse (2016), SAGE Publications, Inc.*



### III. ΕΡΩΤΗΜΑΤΟΛΟΓΙΟ ΑΞΙΟΛΟΓΗΣΗΣ ΕΚΠΑΙΔΕΥΤΩΝ (ΜΕΤΑ ΤΗΝ ΕΚΠΑΙΔΕΥΣΗ)

Ημερομηνία: \_\_\_/\_\_\_/\_\_\_\_\_ Τόπος: \_\_\_\_\_

Αγαπητέ εκπαιδευτή,

Μετά την εκπαίδευση, παρακαλούμε να μας δώσετε κάποια ανατροφοδότηση και εισροές σχετικά με το συνολικό πρόγραμμα εκπαίδευσης και την εμπειρία σας στην υλοποίηση και την πιλοτική φάση.

1. Φύλο: Άνδρας  Γυναίκα

2. Ηλικία:

(Σημειώστε με [✓] όλα όσα ισχύουν)

25-34	<b>1</b>
35-44	<b>2</b>
45-54	<b>3</b>
> 54	<b>4</b>

3. Ποιο είναι το ανώτερο επίπεδο εκπαίδευσής σας;

Απολυτήριο λυκείου ή αντίστοιχο πτυ	<b>1</b>
Χωρίς πτυχίο	<b>2</b>
Πτυχίο (Bachelor)	<b>3</b>
Μεταπτυχιακό (Master)	<b>4</b>
Άλλο:	

4. Ποια ήταν η συνολική διάρκεια του προγράμματος μικτής μάθησης; \_\_\_\_\_

5. Ποια ήταν η διάρκεια κάθε ενότητας; (Εισάγετε τη διάρκεια σε λεπτά)

Ενότητα 1:

Ενότητα 2:

Ενότητα 3:

Ενότητα 4:

Ενότητα 5:

Ενότητα 6:

6.Συναντήσατε δυσκολίες κατά την παράδοση των ενοτήτων και πώς τις αντιμετωπίσατε;

#### IV. ΕΡΩΤΗΜΑΤΟΛΟΓΙΟ ΑΞΙΟΛΟΓΗΣΗΣ ΣΥΜΜΕΤΕΧΟΝΤΩΝ (ΜΕΤΑ ΤΗΝ ΕΚΠΑΙΔΕΥΣΗ)

Ημερομηνία: \_\_\_/\_\_\_/\_\_\_\_ Τόπος:\_\_\_\_\_Αρ. Ερωτηματολογίου:\_\_\_\_\_

Αγαπητέ συμμετέχοντα,

Το παρακάτω ερωτηματολόγιο αποσκοπεί στην αξιολόγηση της διαδικασίας εκπαίδευσης. Το ερωτηματολόγιο πρέπει να συμπληρωθεί από όλους τους συμμετέχοντες μετά την ολοκλήρωση της εκδήλωσης. Όλες οι πληροφορίες που παρέχετε θα αντιμετωπιστούν ανώνυμα και θα χρησιμοποιηθούν για τους σκοπούς του έργου Compass σύμφωνα με τους ισχύοντες κανόνες απορρήτου.

Παρακαλούμε δηλώστε τις απόψεις σας βαθμολογώντας τα παρακάτω στοιχεία σε κλίμακα από 7 έως 1 (δηλαδή 1 = Εντελώς δυσαρεστημένος, 4 = Ούτε ικανοποιημένος ούτε δυσαρεστημένος, 7 = Εντελώς ικανοποιημένος).

A/A	Δείκτης απόδοσης	Εντελώς δυσαρεστημένος	Δυσαρεστημένος	Κάπως δυσαρεστημένος	Ούτε ικανοποιημένος ούτε δυσαρεστημένος	Κάπως ικανοποιημένος	Ικανοποιημένος	Εντελώς ικανοποιημένος
1. Οργάνωση		1	2	3	4	5	6	7
1.1	Η διάρκεια της μικτής εκπαίδευσης ήταν σύμφωνα με τις ανάγκες σας.							
1.2	Η ασύγχρονη εκπαίδευση προσαρμόστηκε στις ανάγκες σας.							
1.3	Οι εκπαιδευτές ήταν στη διάθεσή σας για οποιαδήποτε ειδική απαίτηση και ανάγκη των συμμετεχόντων.							

1.4	Η επικοινωνία, οι στάσεις και η ατμόσφαιρα κατά τη διάρκεια της εκπαίδευσης διευκολύνθηκαν από τον διοργανωτή.							
1.5	Η ηλεκτρονική πλατφόρμα για την ασύγχρονη εκπαίδευση ήταν εύκολη στη χρήση.							

2. Αξιολόγηση Εκπαιδευτών (κατά τη διάρκεια της διαζώσης/σύγχρονης/ασύγχρονης εκπαίδευσης)		1	2	3	4	5	6	7
2.1	Οι εκπαιδευτές είχαν καλή γνώση της παρουσίασης και του θέματος τους.							
2.2	Οι εκπαιδευτές χρησιμοποίησαν σαφή γλώσσα.							
2.3	Οι εκπαιδευτές διευκόλυναν την επικοινωνία και τις ερωτήσεις κατά τη διάρκεια της παρουσίασής τους.							
2.4	Οι εκπαιδευτές ήταν φιλικόι και προσβάσιμοι κατά τη διάρκεια της εκπαίδευσης.							
2.5	Κατά τη διάρκεια της ασύγχρονης εκπαίδευσης, οι εκπαιδευτές προσέφεραν ευκαιρίες για τακτική ανατροφοδότηση στους συμμετέχοντες.							

3. Αξιολόγηση του προγράμματος εκπαίδευσης		1	2	3	4	5	6	7
3.1	Είναι τα περιεχόμενα της μικτής εκπαίδευσης κατάλληλα για τους στόχους της εκπαίδευσης όσον αφορά την προσωποκεντρική φροντίδα;							

3.2	Είναι η ασύγχρονη εκπαίδευση κατάλληλη για τους στόχους της εκπαίδευσης όσον αφορά την προσωποκεντρική φροντίδα;							
3.3	Είναι η διάρκεια της δια ζώσης/σύγχρονης εκπαίδευσης επαρκής;							
3.4	Είναι η διάρκεια του προγράμματος ηλεκτρονικής μάθησης επαρκής;							
3.5	Το πρόγραμμα της δια ζώσης/σύγχρονης εκπαίδευσης ήταν καλά ισορροπημένο.							
3.6	Οι παρουσιάσεις και το υπόλοιπο υλικό που παρέχονται κατά τη διάρκεια της δια ζώσης/σύγχρονης εκπαίδευσης ήταν καλής ποιότητας και χρήσιμα.							
3.7	Τα περιεχόμενα που παρουσιάζονται στην πλατφόρμα είναι δομημένα με σαφή και συνεκτικό τρόπο.							
3.8	Η διάταξη και ο σχεδιασμός του προγράμματος ήταν ελκυστικοί και διευκόλυναν τη μάθηση.							
3.9	Οι δραστηριότητες μάθησης κατά τη διάρκεια της ασύγχρονης εκπαίδευσης ήταν χρήσιμες και κατανοητές.							
3.10	Οι εικόνες και τα γραφικά που χρησιμοποιήθηκαν ήταν χρήσιμα για την υποστήριξη της μάθησης των περιεχομένων.							

3.11	Το πολυμεσικό περιεχόμενο κατά τη διάρκεια της ασύγχρονης εκπαίδευσης προήγαγε τη διαδραστική μάθηση.							
3.12	Η ποιότητα του ήχου και του βίντεο, όταν ήταν διαθέσιμη, ήταν ικανοποιητική.							
3.13	Το περιεχόμενο που παρουσιάστηκε ήταν ενδιαφέρον και ελκυστικό, κρατώντας το ενδιαφέρον μου καθ' όλη τη διάρκεια του προγράμματος.							
3.14	Τα τεστ/κουίζ ήταν εύκολα να απαντηθούν.							
4. Έχετε κάποιες προτάσεις σχετικά με το πρόγραμμα εκπαίδευσης (διάρκεια των ενοτήτων, βήματα, αριθμός ενοτήτων, ποιότητα περιεχομένου);								
5. Έχετε κάποια άλλα σχόλια ή προτάσεις σχετικά με το πρόγραμμα εκπαίδευσης;								

## Συνεργάτες έργου:

