



GUIA DE REPLICAÇÃO

"Cuidados centrado na Pessoa: Lidere a mudança "
Programa de Formação

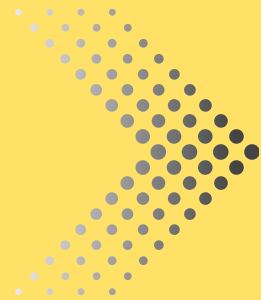


Co-funded by
the European Union



ÍNDICE

OBJETIVO DO GUIA DE REPLICAÇÃO	<u>1</u>
INICIATIVA COMPASS	<u>2</u>
"CUIDADOS CENTRADO NA PESSOA: LIDERE A MUDANÇA " PROGRAMA DE FORMAÇÃO	<u>3</u>
DIRETRIZES PARA OS FACILITADORES	<u>5</u>
CUIDADOS CENTRADO NA PESSOA: LIDERE A MUDANÇA" RECURSOS DE FORMAÇÃO	<u>6</u>
RECOMENDAÇÕES E PERGUNTAS	<u>7</u>
ANEXOS	<u>8</u>



OBJETIVO DO GUIA DE REPLICAÇÃO



Objetivo do Guia de Replicação

Os dois princípios fundamentais que este guia pretende transmitir ao utilizador são: *coerência e adaptabilidade*.

I. No âmbito da disponibilização gratuita deste programa de formação "Cuidados centrado na Pessoa: Lidere a mudança" (currículo do curso e materiais didáticos) através da iniciativa Compass, existe uma necessidade real de assegurar a consistência da execução do programa em diferentes contextos de aprendizagem, locais e prazos. Assim, o guia de replicação comprime as dimensões essenciais a serem consideradas na compreensão do programa de formação para adoção e a implementação.

Este guia foi especificamente concebido para os prestadores de formação profissional e de educação de adultos, bem como para as instituições e organizações de prestação de cuidados, com o objetivo de formar os profissionais de gestão de cuidados no desenvolvimento de competências de liderança e na implementação da abordagem CCP (cuidados centrados na pessoa) nos seus serviços. Os CCP têm um amplo potencial de atração como filosofia de cuidados que enfatiza a necessidade de os serviços responderem às necessidades individuais e promovem os direitos dos beneficiários a uma maior influência nas decisões que os afetam.

II. Na mesma medida, são fornecidas informações e instruções técnicas sobre a forma como o programa de formação "Cuidados centrado na Pessoa: Lidere a mudança" pode ser implementado, procurando refletir um elevado grau de adaptabilidade e flexibilidade na realização do curso.



INICIATIVA COMPASS

M I S S Ã O

A iniciativa visa dotar os gestores de cuidados de competências que lhes permitam responder melhor às necessidades reais do mercado de trabalho, nomeadamente melhorando as suas competências para liderar a mudança na adoção de CCP (cuidados centrados na pessoa) nos seus contextos de trabalho e fornecendo orientações aos gestores de cuidados europeus sobre a forma de implementar na prática a liderança centrada na pessoa no seu trabalho diário. O COMPASS centra-se na formação profissional, uma vez que visa inovar as práticas de formação profissional no sector dos cuidados, dotando os gestores de cuidados de competências que lhes permitam responder melhor às necessidades reais do mercado de trabalho, mas tem potencial para ser aplicado noutros contextos e apoiar a criação de sinergias entre eles.

G R U P O

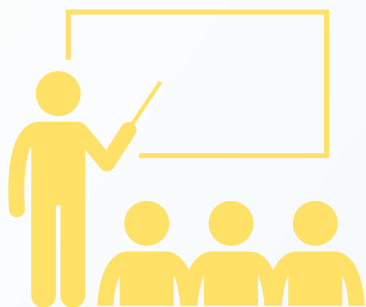
Os recursos desenvolvidos pelo COMPASS destinam-se a gestores de cuidados em serviços de saúde (ERPI, centros de dia, SAD, hospitais, etc.). Os gestores de cuidados, ou seja, os profissionais com responsabilidades de coordenação relativamente aos profissionais que prestam cuidados, têm sido frequentemente negligenciados pelos programas de formação e desenvolvimento profissional contínuo destinados a promover a CCP, sendo um grupo ignorado quando se trata de investigação sobre o seu papel e práticas (Orellana, 2009).

R E S U L T A D O S

Cuidados centrado na Pessoa - Lidere a mudança: Um pacote de formação em várias línguas, com aprendizagem mista (ou seja, uma combinação de sessões de aprendizagem e-learning e presenciais), destinado a gestores de cuidados e diretores de serviços em toda a Europa.

Grupo de Reflexão e Análise para Líderes : Uma metodologia para gerir grupos de reflexão online de gestores de cuidados empenhados em melhorar as práticas de CCP das suas organizações, inspirada na metodologia dos "grupos de discussão de trabalho".

Comunidade Europeia de Boas Práticas: Uma comunidade de práticas digitais para gestores de cuidados europeus empenhados em melhorar as práticas de CCP das suas organizações.







CUIDADOS CENTRADO NA PESSOA: LIDERE A MUDANÇA

PROGRAMA DE FORMAÇÃO

“Cuidados Centrados na Pessoa: Lidere a mudança” é um programa de aprendizagem mista para gestores de cuidados. Tal como resulta da investigação (Kuluski, 2021), a implementação de cuidados centrados na pessoa (CCP) depende não só de competências individuais, mas também de uma liderança de apoio que crie um ambiente de prática que permita e sustente estes comportamentos. Os indivíduos que ocupam posições de liderança no sector dos cuidados devem ajudar a mudar as normas organizacionais e encorajar os profissionais e prestadores de cuidados a evoluir as suas relações com os clientes e cuidadores. No entanto, a capacidade de o fazer não é inata nos gestores de cuidados, mas pode ser alimentada e desenvolvida através de uma formação específica centrada na compreensão das competências de liderança e na forma como estas podem ser implementadas no contexto dos serviços de cuidados. Este programa de formação mista oferece aos gestores de cuidados a oportunidade de liderar a implementação de práticas de CCP na sua organização.

Os resultados de aprendizagem deste curso de formação são:

-  Acompanhar de forma eficaz a sua equipa para que se torne mais adaptável à mudança;
-  Desenvolver práticas de autorreflexão;
-  Autoavaliar o próprio trabalho;
-  Assumir os riscos sempre que adequado, com o objetivo de prestar um serviço de cuidados centrado nas necessidades individuais de cada cliente.

QUAIS SÃO OS BENEFÍCIOS DA IMPLEMENTAÇÃO DESTE PROGRAMA DE FORMAÇÃO?



Aproveitar uma oportunidade de aprendizagem contínua - o programa disponibiliza, através dos seus 6 módulos, uma paleta abrangente de conhecimentos e competências.



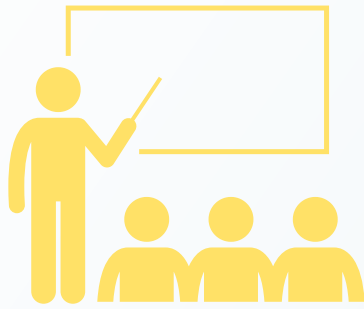
Dar prioridade à formação na área da liderança, dos CCP e da gestão da mudança, construindo assim uma nova dinâmica de qualidade para os gestores de cuidados e as suas equipas.



Promover um curso que contribua para aumentar o nível de satisfação profissional dos gestores de cuidados.



Capacitar os gestores de cuidados com as aptidões de liderança e as competências inerentes para criar relações sólidas e positivas com as equipas que lideram e melhorar globalmente a gestão de cuidados.



O total de horas de aprendizagem abrangidas pelo programa de formação é de **24 horas = 4 horas por módulo (síncrono e assíncrono)**.

As sessões de formação dividem-se também em duas componentes flexíveis, síncrona e assíncrona. A formação síncrona pode ser presencial ou online.

A parte assíncrona, representada por materiais de aprendizagem a serem realizados de forma autónoma pelos formandos, é fornecida através da plataforma online (e-learning).

MÓDULO 1 Inspirar a liderança nos outros

MÓDULO 2 Motivos da resistência à mudança e espaço seguro para o diálogo

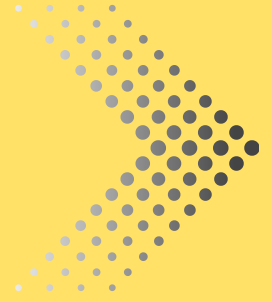
MÓDULO 3 Corrigir comportamentos discrepantes

MÓDULO 4 O contexto geral

MÓDULO 5 Ler nas entrelinhas

MÓDULO 6 Refletir sobre a hipótese do problema





ORIENTAÇÕES PARA OS FACILITADORES

O programa de formação “Cuidados Centrados na Pessoa: Lidere a mudança” pode ser replicado e implementado em diferentes contextos e locais. Quer se opte por organizar sessões presenciais ou online, é importante que o curso seja apresentado da forma mais visível e atractiva possível para aumentar o interesse e a abertura dos potenciais participantes.

PREPARAR E REVER

1

Na fase de preparação, é essencial que o facilitador esteja familiarizado com o programa de formação e com os objectivos de aprendizagem gerais e específicos de cada módulo.

PLANEAR AS SESSÕES

2

A elaboração de um plano que preveja os intervalos de tempo para a apresentação dos conteúdos e as atividades de grupo, as atividades individuais e os recursos necessários é fundamental para que todos os elementos das sessões sejam previstos.

PREPARAR A LOGÍSTICA

3

Em termos logísticos, é necessário ter disponível equipamento técnico (computador portátil, projetor, acesso a plataformas de videoconferência: Zoom, Google Meet, Skype). É também importante ter em conta que os materiais do curso podem ser distribuídos em formato digital ou impresso.

FOCO NO DESENVOLVIMENTO DE 4 COMPETÊNCIAS/PRÁTICAS

A apresentação da base teórica durante as sessões deve ser acompanhada principalmente por exercícios práticos e atividades de grupo, e os três componentes (conhecimentos, aptidões, atitudes) das competências de liderança, comunicação e resolução de problemas devem ser igualmente desenvolvidos.



CURSO DE FORMAÇÃO “CUIDADOS CENTRADOS NA PESSOA: LIDERE A MUDANÇA”: RECURSOS

O programa inclui:

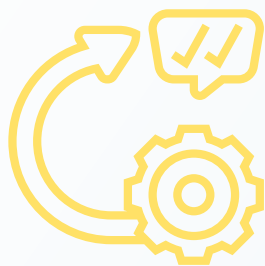
- » manual do programa de formação
- » Descrição teórica dos módulos
- » Plano dos módulos
- » 6 apresentações com conteúdos teóricos relacionados com os módulos do curso
- » 1 entrevista com um especialista na área dos cuidados (módulo 1)
- » atividades de aprendizagem ativa com descrições e instruções
- » atividades de multimédia (baseadas em pequenos vídeos)
- » quizzes

MÉTODOS DE APRENDIZAGEM

Transferência de conteúdos teóricos ● Exemplos Atividades de aprendizagem ativa ● Partilha de Experiências ● Discussão em grupo ● Casos de Estudo ● Role Playing ● Exercícios de autoreflexão

MÉTODOS DE AVALIAÇÃO

Obtenção de resultados (avaliação pré e pós-avaliação, ver os anexos) ● Questionário individual ● Relatório individual sobre o processo de autorreflexão ● Questionário de satisfação



RECOMENDAÇÕES E PERGUNTAS FREQUENTES

O programa já foi testado nos países que participam na iniciativa Compass: Chipre, Irlanda, Itália, Portugal, Roménia e Espanha. 160 formandos participaram na fase de teste do programa de formação.

Com base nas experiências da fase piloto e nos resultados da avaliação do programa de formação recolhidos, surgiram as seguintes recomendações, a considerar aquando da reprodução do curso:

RECOMMENDAÇÃO #1:

Ao preparar as sessões, é necessário seguir constantemente uma linha condutora dos conteúdos de aprendizagem para garantir a coerência e a consistência ao longo do curso e uma compreensão global do papel de cada módulo.

RECOMMENDAÇÃO #2:

É conveniente que as sessões do curso sejam realizadas presencialmente, sendo a plataforma de e-learning utilizada para a aprendizagem autónoma para apoiar as sessões principais e constituir uma extensão do curso.

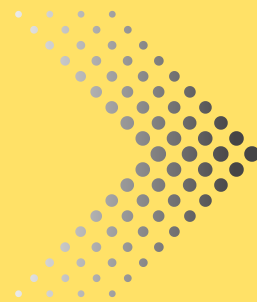
RECOMMENDAÇÃO #3:

As sessões presenciais são prioritárias na realização do curso, mas, em alternativa, depois de estabelecer uma ligação com o grupo de alunos, estas podem ser alternadas com sessões online.



RECOMMENDAÇÃO #4:

É também recomendável realizar sessões de esclarecimento com os formandos depois de analisarem os materiais do curso na plataforma de aprendizagem online (e-learning).



? O grupo-alvo limita-se aos gestores de cuidados ou o programa de formação é igualmente dirigido a outros profissionais de cuidados?

- ✓ O público-alvo do programa de formação inclui profissionais de saúde com funções de coordenação/gestão. A fase de teste, para além dos gestores de cuidados, envolveu profissionais de uma área mais vasta do sector dos cuidados, como enfermeiros, psicólogos, terapeutas ocupacionais, etc.**

? Como posso garantir, desde o início, a homogeneidade do grupo ao qual pretendo lecionar o curso?

- ✓ Para um nível mais elevado de homogeneidade do grupo de formandos, o recrutamento e a seleção dos participantes devem basear-se em critérios de admissão obrigatórios que os participantes têm de cumprir. Um exemplo desses critérios pode ser o cargo ou a função, como, por exemplo, gestores de cuidados.**

? Que competências de liderança são abordadas nos módulos do curso?

- ✓ As competências de liderança pertencem à categoria das competências comportamentais e pessoais e, incluem a autoconsciência, a autogestão, a consciência social, a gestão das relações, a capacidade de observação, a capacidade de comunicação, o trabalho em equipa, etc.**

? Como posso dividir as horas da formação?

- ✓ O total de horas do curso de formação pode ser dividido em partes iguais. No entanto, as horas podem ser atribuídas e redistribuídas por sessões de aprendizagem síncronas ou assíncronas, com base nas necessidades dos formandos e no contexto específico.**



SAIBA MAIS SOBRE O CURSO DE FORMAÇÃO “CUIDADOS CENTRADOS NA PESSOA: LIDERE A MUDANÇA”

Para aceder e obter os materiais de formação, utilize o seguinte endereço Web:

**IDIOMA
DISPONÍVEL**

**MATERIAIS
DO CURSO**

INGLÊS

GREGO

ITALIANO

[HTTPS://LEADINGCARE.EU/TRAINING/](https://leadingcare.eu/training/)

PORTUGUÊS

ROMENO

ESPAÑHOL



ANEXOS

I. QUESTIONÁRIO INICIAL DE AVALIAÇÃO PARA PARTICIPANTES

Data ___/___/____ Local _____ Número do Questionário: _____

Estimado/a Participante,

Antes de iniciar a formação, pedimos-lhe que faculte algumas informações gerais sobre si. Todas as informações que prestar serão tratadas de forma anónima e utilizadas para os fins da iniciativa COMPASS de acordo com as regras de privacidade em vigor.

1. Sexo M 1 F 2

2. Idade:

(Assinalar [✓] todas as opções aplicáveis)

25-34	1
35-44	2
45-54	3
+ 54	4

3. Qual é a sua qualificação mais elevada?

Diploma do ensino secundário ou grau equivalente	1
Sem diploma	2
Licenciatura	3
Mestrado	4
Outro:	

Indique a sua situação profissional:

Empregado como gestor de cuidados em serviços residenciais (público)	1
Empregado como gestor de cuidados em serviços residenciais (não-público)	2
Empregado como gestor de cuidados em serviços semi-residenciais (público)	3
Empregado como gestor de cuidados em serviços semi-residenciais (não-público)	4
Empregada como gestora de cuidados numa unidade integrada (público)	5
Empregada como gestora de cuidados numa unidade integrada (não-público)	6
Outro:	

5. Há quanto tempo exerce a sua profissão de director/ gestor de cuidados? _____

6. Já participou em algum curso de formação sobre a liderança de cuidados centrados na pessoa?

Sim 1 Não 2

7. Por favor, classifique as seguintes frases de 1 (discordo totalmente) a 5 (concordo totalmente), com base em suas percepções e sentimentos:

	1 discordo totalmente	2	3	4	5 concordo totalmente
1. Quando surgem dificuldades na minha organização, sou bom/boa a recuar e a avaliar a dinâmica das pessoas envolvidas.					
2. Quando os eventos desencadeiam fortes respostas emocionais entre os trabalhadores, uso a minha autoridade como líder para resolver o problema.					
3. Em situações difíceis, por vezes perco de vista o "quadro geral".					
4. Quando discordo de alguém, tenho dificuldade em ouvir o que a outra pessoa está realmente a dizer.					

5. Quando as pessoas tentam evitar questões organizacionais controversas, eu trago esses conflitos à conversa.					
6. Quando as pessoas começam a ser perturbadas por conflitos não resolvidos, encorajo-as a abordar as questões.					
7. Em situações desafiadoras, gosto de observar as partes envolvidas e avaliar o que realmente está a acontecer.					
8. Eu sinto-me realizado/a por ajudar as pessoas a encontrar novas maneiras de lidar com problemas organizacionais / mudanças.					
9. Na tentativa de manter as coisas em andamento, eu permito que as pessoas evitem assuntos que são problemáticos.					
10. Eu ajudo e encorajo os meus colegas a usar a abordagem centrada no indivíduo (cuidados humanísticos/ cuidados centrados na pessoa).					

Este questionário de Liderança adaptativa (Adaptive Leadership) foi adaptado de "Leadership: Theory and Practice" de Peter Guy Northouse (2016) da SAGE Publications, Inc.

II. I. QUESTIONÁRIO INICIAL DE AVALIAÇÃO PARA PARTICIPANTES

Data ___/___/_____ Local _____ Número de Questionário:_____

Por favor, classifique as seguintes frases de 1 (discordo totalmente) a 5 (concordo totalmente), com base em suas percepções e sentimentos:

	1 discordo totalmente	2	3	4	5 Concordo totalmente
1. Quando surgem dificuldades na minha organização, sou bom/boa a recuar e a avaliar a dinâmica das pessoas envolvidas.					
2. Quando os eventos desencadeiam fortes respostas emocionais entre os trabalhadores, uso a minha autoridade como líder para resolver o problema.					
3. Em situações difíceis, por vezes perco de vista o "quadro geral".					
4. Quando discordo de alguém, tenho dificuldade em ouvir o que a outra pessoa está realmente a dizer.					
5. Quando as pessoas tentam evitar questões organizacionais controversas, eu trago esses conflitos à conversa.					
6. Quando as pessoas começam a ser perturbadas por conflitos não resolvidos, encorajo-as a abordar as questões.					
7. Em situações desafiadoras, gosto de observar as partes envolvidas e avaliar o que realmente está a acontecer.					
8. Eu sinto-me realizado/a por ajudar as pessoas a encontrar novas maneiras de lidar com problemas organizacionais / mudanças.					

9. Na tentativa de manter as coisas em andamento, eu permito que as pessoas evitem assuntos que são problemáticos.					
10. Eu ajudo e encorajo os meus colegas a usar a abordagem centrada no indivíduo (cuidados humanísticos/ cuidados centrados na pessoa).					

Este questionário de Liderança adaptativa (Adaptive Leadership) foi adaptado de "Leadership: Theory and Practice" de Peter Guy Northouse (2016) da SAGE Publications, Inc.

III. QUESTIONÁRIO DE AVALIAÇÃO PARA FORMADORES (APÓS A FORMAÇÃO)

Data ___/___/_____ Local _____

Caro formador,

Após a formação, pedimos-lhe que forneça alguns comentários e contributos sobre o programa geral de formação e a sua experiência na implementação e piloto.

1. Sexo M 1 F 2

2. Age:

(Assinalar [✓] todas as opções aplicáveis)

25-34	1
35-44	2
45-54	3
+ 54	4

3. Qual é a sua qualificação mais elevada?

Diploma do ensino secundário ou grau equivalente	1
Sem diploma	2
Licenciatura	3
Mestrado	4
Outros:	

4. Qual foi a duração total do curso de aprendizagem combinada? _____

5. Qual foi a duração de cada módulo? (Introduzir a duração em minutos)

Módulo 1:

Módulo 2:

Módulo 3:

Módulo 4:

Módulo 5:

Módulo 6:

6. Encontrou alguma dificuldade na realização dos módulos e como é que a resolveu?

IV. QUESTIONÁRIO DE AVALIAÇÃO PARA OS PARTICIPANTES (APÓS FORMAÇÃO)

Data ___/___/____ Local _____ Número de questionário: _____

Caro participante,

O questionário que se segue tem como objetivo avaliar o processo de formação. O questionário deve ser preenchido por todos os participantes após o final do programa. Todas as informações que fornecer serão tratadas de forma anónima e utilizadas para os objetivos da iniciativa Compass, de acordo com as regras de privacidade em vigor.

Indique a sua opinião, pontuando os seguintes itens numa escala de 7 a 1 (i.e. 1 = Completamente insatisfeito, 4= nem satisfeito nem insatisfeito, 7= Completamente satisfeito).

Item	Indicador de desempenho	Completamento insatisfeito	Insatisfeito	Um pouco insatisfeito	Nem satisfeito nem insatisfeito	Um pouco satisfeito	Satisfeito	Completamento satisfeito
1. Gestão e Organização		1	2	3	4	5	6	7
1.1	A duração da formação mista foi adaptada às suas necessidades.							
1.2	A formação assíncrona foi adaptada às suas necessidades.							
1.3	Os formadores estavam à disposição para qualquer exigência e necessidade específica dos formandos.							

1.4	A comunicação, as atitudes e o ambiente durante a formação foram facilitados pela organização anfitriã.							
1.5	A plataforma de b-learning para a formação assíncrona foi fácil de utilizar.							
2. Avaliação dos formadores (na formação síncrona / assíncrona)		1	2	3	4	5	6	7
2.1	Os formadores tinham bons conhecimentos sobre a apresentação e o seu tema.							
2.2	Os formadores utilizaram uma linguagem clara.							
2.3	Os formadores facilitaram a comunicação e as perguntas durante a sua apresentação.							
2.4	Os formadores foram simpáticos e acessíveis durante a formação.							
2.5	Durante a formação assíncrona, os formadores ofereceram oportunidades de feedback regular aos participantes.							
3. Avaliação do programa de formação		1	2	3	4	5	6	7
3.1	Os conteúdos da formação mista são adequados aos objetivos da formação no que diz respeito aos cuidados centrados na pessoa?							

3.2	A formação assíncrona é adequada aos objetivos da formação no que diz respeito aos cuidados centrados na pessoa?							
3.3	A duração do curso síncrono é adequada?							
3.4	A duração do curso e-Learning é adequada?							
3.5	O programa da formação síncrona foi bem equilibrado.							
3.6	As apresentações e outros materiais fornecidos durante a formação síncrona foram de boa qualidade e úteis.							
3.7	Os conteúdos apresentados na plataforma estão estruturados de forma clara e coerente.							
3.8	A apresentação e a conceção do curso eram apelativas e facilitaram a aprendizagem.							
3.9	As atividades de aprendizagem durante a formação assíncrona foram úteis e de fácil compreensão.							
3.10	As imagens e os gráficos utilizados foram úteis para apoiar a aprendizagem dos conteúdos.							

3.11	Os conteúdos multimédia durante a formação assíncrona promoveram a aprendizagem interativa.							
3.12	A qualidade do áudio e do vídeo, quando disponíveis, foi adequada.							
3.13	Os conteúdos apresentados foram interessantes e atrativos, mantendo o meu interesse ao longo do curso.							
3.14	Os testes/quizzes foram fáceis de responder.							

4. Tem alguma sugestão relativamente ao programa de formação (duração dos módulos, etapas, número de módulos, qualidade dos conteúdos)?

5. Tem mais algum comentário ou sugestão sobre o programa de formação?

Parceiros da iniciativa:

